

# Ungestrategi 2019-2022



Langeland Kommune





# Ungestrategi for Langeland Kommune 2019-2022

Forord	3
Baggrund	4
Rammer	5
Målgruppe	5
Vision	6
Målsætninger	6
Fokusområder	7
1. Bredt samarbejde	8
2. Alle unge i udvikling	9
3. Blik for alle unge	11
Aktørbeskrivelser	13





## Forord

# Det gode ungeliv – et fælles ansvar

Jeg er stolt over at kunne præsentere Langeland Kommunes ambitiøse ungestrategi. Heri beskrives det brede samarbejde, som kommunalbestyrelsen har vedtaget skal være gældende for området.

Formålet med ungestrategien er at sikre, at de unge hjælpes til at finde den rigtige uddannelse, så de efterfølgende kan åbne dørene til arbejdsmarkedet med tro på livet. Livsduelighed forudsætter, at man trives både ude og hjemme. I Langeland Kommune hjælper vi de af vores unge, der har brug for det, med at tackle nogle af de problemer, der kan stå i vejen for at trives. Det er en fælles opgave, hvor ikke mindst den unge selv indgår som aktiv medspiller. Kommunalbestyrelsen ønsker at synliggøre de politiske beslutninger om mål og prioriteringer og tydeliggøre rammerne for indsatserne på området.

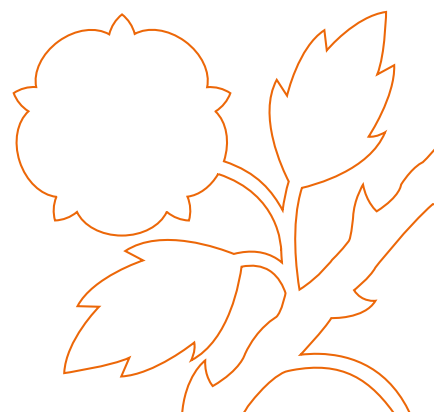
Strategiens fokusområder gør det muligt at skabe sammenhæng mellem de politiske mål og indsatsen overfor den enkelte unge.

Kort sagt sætter Langeland Kommune med ungestrategien retningen for det fælles og vigtige arbejde med at få alle unge bedst muligt på vej samtidig med at rammerne om et godt ungeliv sikres

Tak til alle som har bidraget til udarbejdelse af Ungestrategien.

God læselyst!

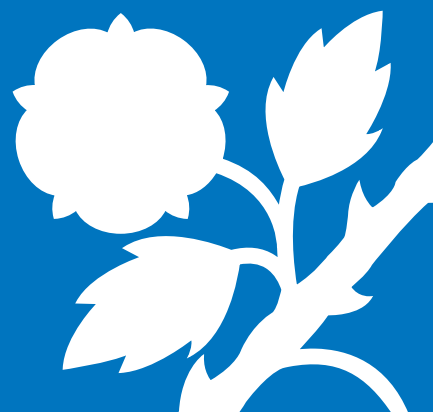
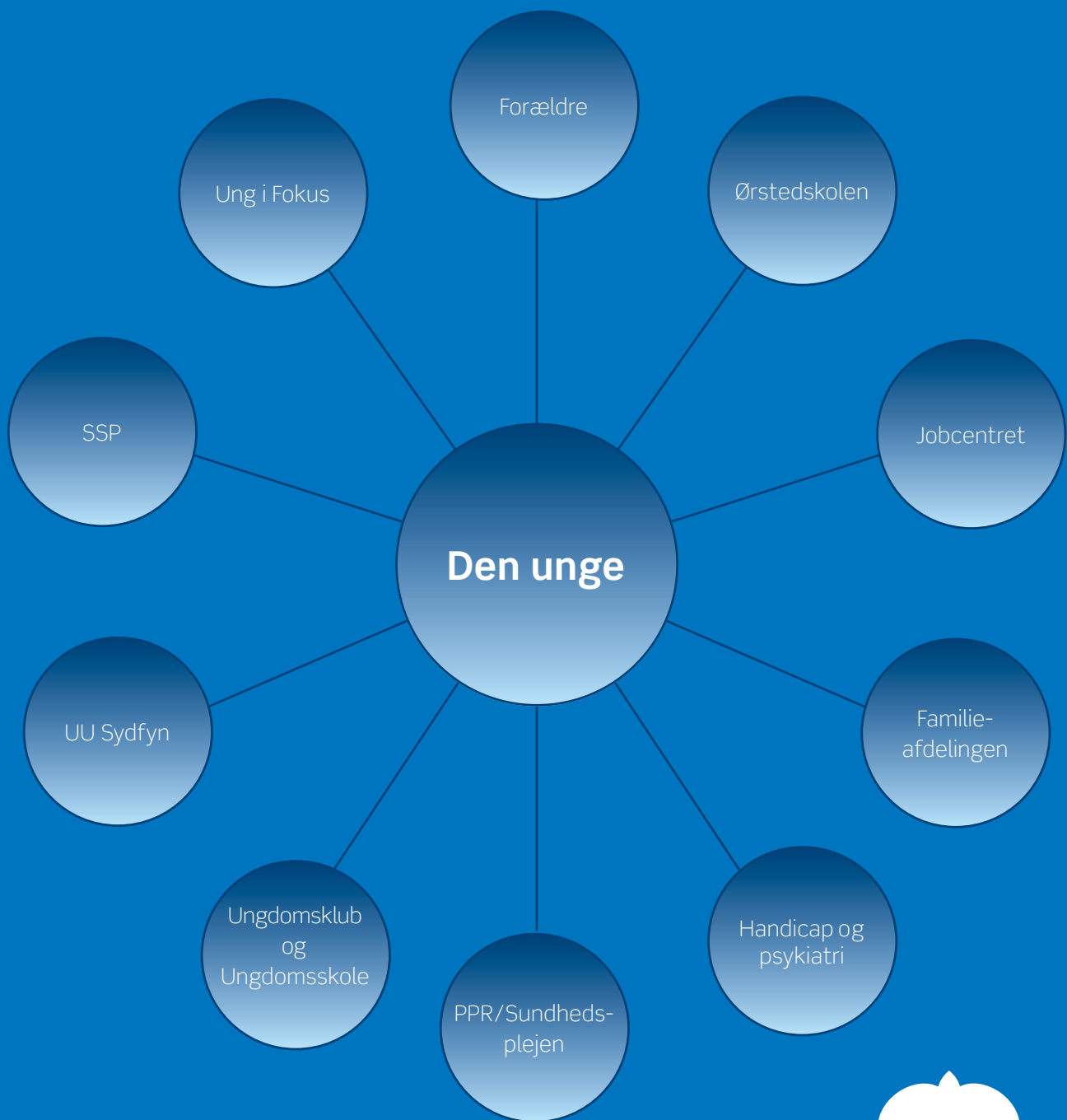
Tonni Hansen  
Borgmester i Langeland Kommune



# Baggrund

Langeland Kommune ønsker med sin ungestrategi at tydeliggøre retningen for arbejdet med de unge på Langeland. Udgangspunkt er de overordnede mål i Børne- og Ungepolitikken og i Kommunens Skolevision.

Strategien er udformet i samarbejde med hovedaktørerne på ungeområdet.



Afsættet for Ungestrategien er, at alle unge fortjener en tryk og udviklende opvækst, understøttet af deres personlige netværk og fagprofessionelle kommunale medarbejdere.

Vi tror på, at de bedste forudsætninger for at blive livsduelig er til stede, når de unge møder Anerkendelse, Samhørighed, Tryghed, Udvikling og Rummelighed i deres hverdag. Betydningen af disse begreber, som udgør vores værdigrundlag, omsættes derfor til handling i arbejdet med og om de unge.

Vi tilstræber som kommune, at de unge møder fordomsfrie og tydelige medarbejdere i alle professionelle sammenhænge. Disse skal være med til at sikre, at udvikling tager udgangspunkt i den unges konkrete livssituation, samt at alle får et tilhørsforhold til fællesskabet og arbejdsmarkedet.

Den overordnede ambition med ungestrategien er, at Langeland skal være et sted, man har lyst til at vokse op som barn og ung, og et sted hvor potentialer opdages og udfoldes.

## Rammer

Rammen for unge mennesker på Langeland er hele øen. Det er både land og by, men det er også turen til Svendborg eller andre steder i landet for de, der gerne vil på efterskole, tage en ungdomsuddannelse, et arbejde eller som vil videreuddanne sig på et universitet. De rette fysiske rammer giver de bedste betingelser for børn og unge, og Langeland Kommune vil derfor arbejde aktivt på at vedligeholde, forbedre og skabe rammerne, der kan understøtte børn og unges muligheder for en aktiv opvækst i sunde miljøer.

Med rammerne menes både de fysiske rammer og de ikke-fysiske og relationelle rammer. De fysiske rammer består blandt andet af gode skolebygninger, gode rum til fysisk udfoldelse, veje, cykelstier, offentlig transport, haller og andre bygninger. De relationelle rammer er grundlaget for etablering og vedligeholdelse af attraktive fritidstilbud, inddragelse af frivillige i fællesskaber og i det samarbejde, der foregår internt i kommunen og eksternt til alle samarbejdspartnere.

## Målgruppe

Den generelle målgruppe for ungestrategien er unge mellem 15-30 år. Grunden til det store aldersspænd er, at der er forskellige definitioner på begrebet ung hos de forskellige aktører, der kan være en del af den unges liv. Den generelle ramme er dermed et udtryk for at man efter det 30. år ikke længere betragtes som ung i nogen lovgivningsmæssige sammenhænge.



# Vision

*At lykkes med at understøtte de unges opvækst, trivsel og udvikling til livsduelighed.*

## Målsætninger

Ungestrategiens mål er, at

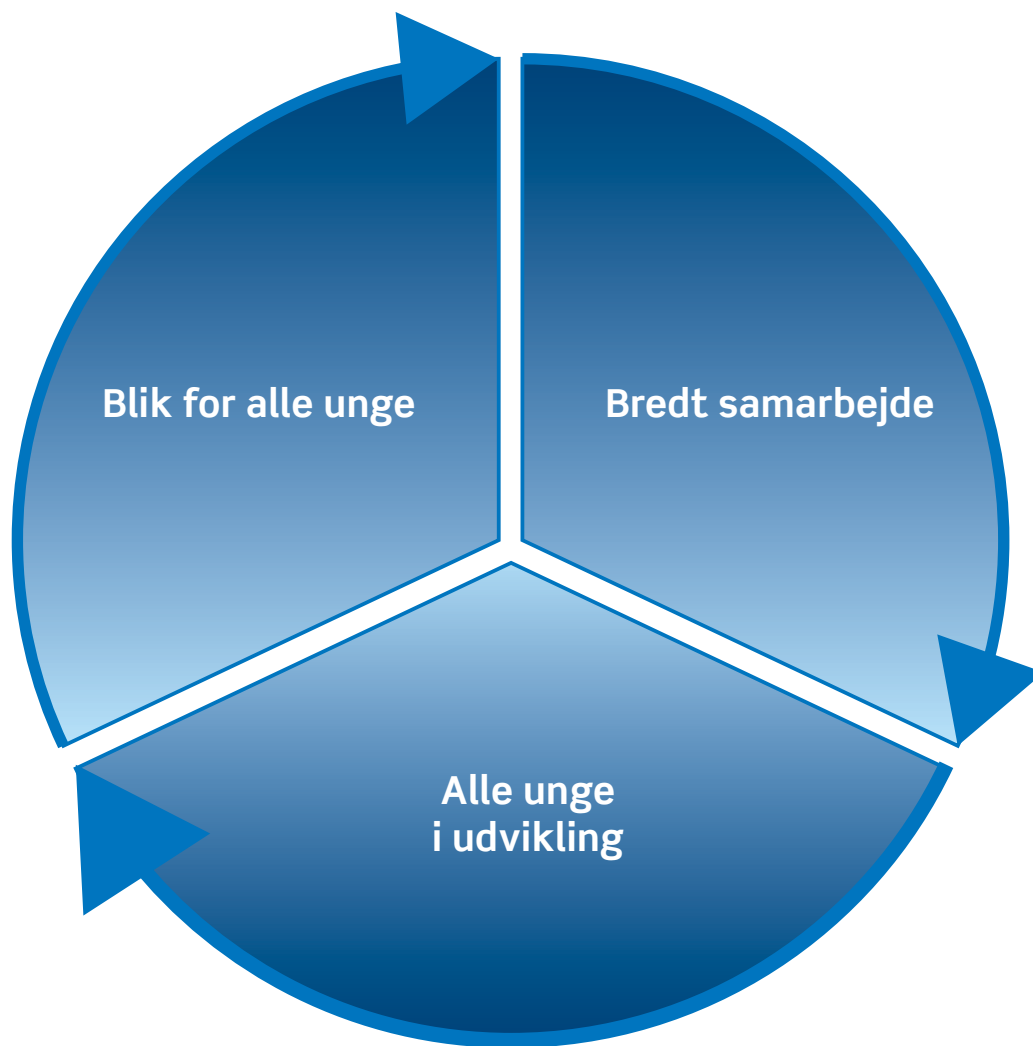
- tilstræbe at der arbejdes ud fra en helhedsorienteret tilgang til den enkelte unge, hvor både trivsel, læring og sundhed er i fokus
- sikre at kvaliteten i de forebyggende foranstaltninger er høj, både i forhold til K.R.A.M. og i forhold til rammerne for internt og eksternt samarbejde
- sikre alle unges deltagelsesmuligheder
- sikre de gode rammer for at understøtte den samlede strategi
- tilstræbe at samarbejdsrelationer mellem hovedaktørerne plejes, udvikles og evalueres løbende
- den nationale trivselsmåling skal ligge på eller over landsgennemsnittet i 2022
- antallet af elever, der får en afgangsprøve skal ligge på eller over landsgennemsnittet i 2022, når der er justeret for socioøkonomiske forhold
- antallet af uddannelsesparate i Folkeskolen skal ligge på eller over landsgennemsnittet i 2022
- 35 % af de unge i 2022 skal have en erhvervsuddannelse
- alle 15-17 årige er i gang med et uddannelsesforberedende forløb, en uddannelse eller et arbejde
- nedbringe antallet af langelandske unge der søger om uddannelseshjælp i beskæftigelsesystemet
- nedbringe andelen af unge, der visiteres til at være aktivitetsparate i henhold til Lov om en Aktiv Beskæftigelsesindsats



# Fokusområder

I Ungestrategien har vi udvalgt og defineret 3 fokusområder, som skal kendetegne arbejdet med de unge i alle områder.

Disse vil kort blive beskrevet på de følgende sider.



# 1. Bredt samarbejde

Omdrejningspunktet for kvalitet i arbejdet med og om de unge er tværfaglighed. Igennem netværksarbejde er det muligt at skabe sammenhæng i tilbud og indsatser, sikre indblik i og tillid til hinandens fagligheder, og derigennem skabe de bedst mulige arbejdsgange og overgange. Ved at tilstræbe en sammenhængende, koordineret ungeopmærksomhed, opnår man desuden, at den unge og eventuelt pårørende vil komme til at opleve et kommunalt tilbud, hvor den unge er i centrum.

Det er ambitionen, at samarbejdet skal være kendetegnet af tydelighed, veldefinerede ansvarsområder og gennemskuelige arbejdsgange. Derved kan man sikre en høj grad af professionalitet og tillid til området. Det er samtidig vigtigt, at der er en forståelse for de styrker og potentialer, der ligger i det mere uformelle arbejdsfællesskab, som i høj grad er muligt i en mindre kommune som Langeland. Det uformelle arbejde muliggør mere fleksible løsningsmuligheder, der ikke behøver at være så økonomi- eller administrationstunge, og som kan udgøre grundlaget for en kvalificeret indsats med effektiv tidlig opsporing og en hurtig reaktionstid. Samarbejdet skal fungere i den svære balance mellem det formelle og det uformelle.

Samarbejdet med andre aktører i de unges liv skal desuden styrkes. Dette gælder i forhold til mellemkommunale og regionale samarbejder inden for sundhed og forebyggelse og i forhold til det lokale erhvervsliv og arbejdsmarkedet bredt set.

## Mål

- skabe gode løsninger for de unge ved at sikre fælles retning, fleksible samarbejdsmuligheder og god overdragelse imellem forvaltningsområder

## Delmål

- alle forpligter sig til i fællesskab at tage ansvar for alle unge i kommunen
- bevidsthed hos de forskellige aktører og fagforvaltninger om hinandens lovgrundlag, fagligheder, fokusområder og redskaber
- handle rettidigt på tidlige tegn på mistroivsel
- indsatser/udviklingsprojekter samstemmes og supplerer hinanden
- fleksibilitet i forhold til indsatser, initiativer og mødekultur, så aktuelle udfordringer løses så intelligent og økonomisk forsvarligt som muligt
- styrkelse af samarbejde med det lokale erhvervsliv
- styrkelse af samarbejder omkring sundhed og forebyggelse med regionen og andre kommuner





## 2. Alle unge i udvikling

På Langeland vægter vi et helhedsorienteret perspektiv på den unge højt.

Strategien går ud fra den grundlæggende antagelse, at uddannelse, kulturforståelse og fællesskab er udslagsgivende for, at de unge kan vokse op og blive frie og myndige medborgere.

Evnen til at tage og klare en uddannelse er en løbende proces, hvor såvel sociale, personlige og faglige kompetencer, samt faktorer som fx sundhed, har betydning. Vi tror på, at unge der trives, har de bedste forudsætninger for at udvikle sig i en positiv retning, så det har et udvidet fokus i dagligdagen.

Selve uddannelsesvalget kan for nogle unge være forbundet med en form for pres, der kan skyldes usikkerhed omkring: hvad man skal, at skulle vælge rigtigt første gang, omgivelsernes forventninger, præstationskrav, uddannelsesparathedsvurderingen osv. Det er i denne sammenhæng vigtigt, at den unge møder rammesatte vejledningsaktiviteter med tydelige formål, og at der tilstræbes et stærkt samarbejde mellem hovedaktørerne, så man i fællesskab kan afklare de barrierer, der måtte være for den unge. Ørstedskolen og Ungdommens Uddannelsesvejledning er i et tæt samarbejde omdrejningspunktet for vejledningsindsatsen for skoleelever, og UU Syd fyn inddrages også i uddannelsesvejledningen for de øvrige unge i kommunen.

En væsentlig part i uddannelsesvalget kan for nogle unge være det lokale erhvervsliv eller arbejdsmarkedet bredt set. Unge mennesker på Langeland skal have gode muligheder for at opleve arbejdsmarkedet og rigtige arbejdspladser, som kan understøtte deres uddannelsesvalg og sikre, at de uddanner sig til job.

De unge, der vælger forkert, ikke kommer i gang med en ungdomsuddannelse, eller som af andre årsager ikke er i gang med en uddannelse og derfor bliver omfattet af beskæftigelseslovgivningen samt den nye lov om den Forberedende Grunduddannelse, mødes også med samme tilgang og der tilstræbes også udvikling mod uddannelse for disse unge.

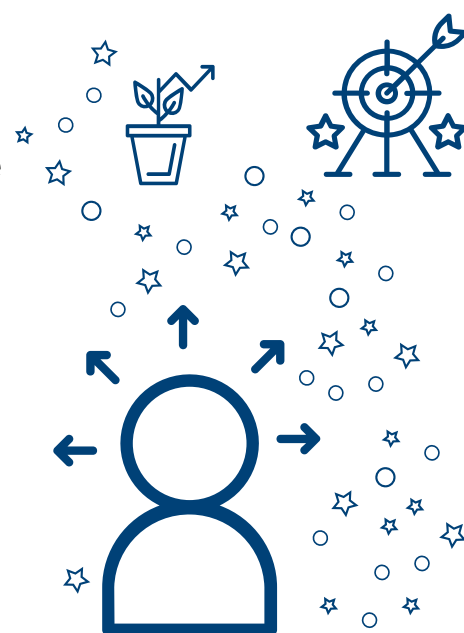


## Mål

- Alle unge får den nødvendige støtte, viden og kompetence til at kunne vælge, påbegynde og gennemføre en ungdomsuddannelse eller en uddannelses, der svarer til deres faglige kapacitet

## Delmål

- sikre en målrettet og individuel indsats i folkeskolen, for at de unge får kendskab til bredden i uddannelsessystemet, og bliver afklarede om uddannelsesvalg, som matcher deres kompetencer og interesser
- sikre at uddannelses- og fritidstilbuddene har nærværende og lyttende professionelle, de unge kan gå til, når de har brug for hjælp og vejledning
- udforme initiativer der kan understøtte de unge, som af den ene eller anden grund ikke er fagligt, personligt eller socialt parate til at tage en ungdomsuddannelse, så de støttes på vejen imod uddannelse
- styrke samarbejdet med virksomheder i grundskolen og efterfølgende således at de unge, der har behov for det, kan optræne og afprøve deres kompetencer i forhold til konkrete arbejdspladser og stillinger
- styrke samarbejdet med ungdomsuddannelserne
- arbejde målrettet med aktivitetsparate uddannelseshjælpsmodtageres udvikling, så de bliver i stand til at gennemføre en ungdomsuddannelse



### 3. Blik for alle unge

Det kan ske, at hverdagens udfordringer bliver for store for den unge i kortere eller længere perioder. Det er vigtigt, at alle aktører er opsøgende og reagerer hurtigt, når de møder unge, der har det svært i familie-, skole, eller fritidssammenhæng, så man undgå marginalisering og isolation. Sker det, er det vigtigt, at der tilbydes den nødvendige hjælp og vejledning, så den unge kan komme på sporet og videre i sit liv.

Målet er at styrke en forebyggende og koordineret indsats overfor dem, der har brug for særlig støtte. De sociale, geografiske og demografiske forhold på Langeland kræver en indsats udover det sædvanlige af de professionelle medarbejdere, og det er helt nødvendigt at foretage prioriteringer, for at lykkes med opgaven. Det er derfor vigtigt, at der skabes en fælles ansvarsfølelse for at udvikle holdbare løsninger.

Den forebyggende indsats skal grundlæggende rumme alle K.R.A.M.-faktorerne; kost, rygning, alkohol og motion, og skal desuden også omhandle euforiserende stoffer.

Nogle unge har særlige psykiske udfordringer, problemer med misbrug, dårlige sociale forhold eller flere af disse ting i kombination. Der skal samarbejdes bredt på sundhedsområdet både med forebyggelse og hjælp til denne gruppe af unge.

Der vil være unge, som ikke umiddelbart kan profitere af de eksisterende ordinære uddannelses tilbud. Disse unge skal mødes af en koordineret ungeindsats, hvor deres individuelle udfordringer mødes med respekt og hvor de hjælpes videre i et passende tilbud. Indgangen til deltagelse i denne indsats vil på Langeland blive organiseret omkring en ungeenhed, ikke nødvendigvis fysisk, så man sikrer en kommunalt forankret og koordineret indsats. Det er kommunalbestyrelsen, der har det overordnede ansvar for at målgruppevurdere de unge, der er mellem 15 - 30 år, og som ikke har eller er i gang med en uddannelse.

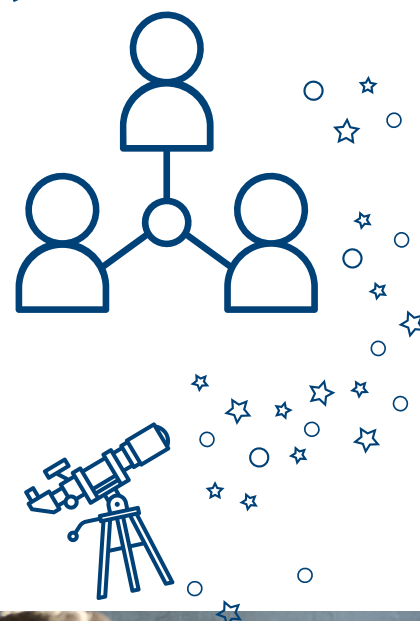


## Mål

- At ingen ung efterlades uden en plan for næste skridt

## Delmål

- Sikre at det er let for de unge at finde ud af, hvor de kan få hjælp.
- Systematisk erfaringsopsamling på allerede igangværende indsatser, herunder nærmere afdækning af barrierer og udfordringer.
- Tværgående opfølgning over for de elever der forlader folkeskolen uden en afgangsprøve, i et forpligtigende samarbejde mellem Læring og Trivsel og Alle Kan Bidrage.
- Bedre brug af støttepersoner omkring de unge - herunder ung til ung, mentorordninger, foreninger mv.
- Kvalificering af overgange mellem forvaltningsområder og inden for de enkelte områder.
- Styrkelse af samarbejdet med det regionale sundheds- og psykiatriområde og med den mellemkommunale misbrugsbehandling. Der skal desuden arbejdes på konstruktive løsninger mellem disse parter i forhold til unge, der har behov for at møde begge instanser.
- Styrkelse af de forebyggende indsatser inden for mental sundhed samt misbrug.



# Aktørbeskrivelser

Trykker du på følgende links, vil du kunne læse, hvordan hver enkelt aktørs indsats harmonerer med retningen udstukket i ungestrategien. Aktørbeskrivelser ajourføres hvert skoleår.

[Ørstedskolen](#)

[PPR/  
Sundhedsplejen](#)

[Familieafdelingen](#)

[Ungdomsskolen/  
Ungdomsklubben](#)

[UU Sydfun](#)

[SSP](#)

[Jobcentret](#)

[Handicap og  
Psykiatri](#)

[Ung i fokus](#)

